

รายงานสถานการณ์วิสาหกิจขนาดกลางและขนาดย่อม ประจำเดือนพฤศจิกายน 2556

บทสรุปผู้บริหาร

ภาวะเศรษฐกิจวิสาหกิจขนาดกลางและขนาดย่อม ด้านธุรกิจภาคการค้าและบริการ โดยดัชนีความเชื่อมั่นภาคการค้าและบริการ เดือนตุลาคม 2556 พบว่า มีค่าดัชนี 49.0 ปรับตัวเพิ่มขึ้นจาก 45.2 ในเดือนก่อน โดยองค์ประกอบปรับตัวเพิ่มขึ้นทั้งหมด โดยเฉพาะดัชนีด้านการกำไรและยอดขายจำหน่าย เนื่องจากภาคการเกษตรเริ่มปรับตัวดีขึ้นโดยรายได้ของเกษตรกรปรับตัวเพิ่มขึ้น แม้ระดับราคาสินค้าเกษตรจะปรับลดลง ส่วนด้านการท่องเที่ยวยังคงสดใสต่อเนื่อง

เมื่อเปรียบเทียบดัชนีความเชื่อมั่น 4 ภาคธุรกิจ ระหว่าง ดัชนีความเชื่อมั่นผู้ประกอบการภาคการค้าและบริการ (TSSI) ดัชนีความเชื่อมั่นภาคอุตสาหกรรม (TISI) ดัชนีความเชื่อมั่นทางธุรกิจ (BSI) และดัชนีความเชื่อมั่นผู้บริโภค (CCI) พบว่า TSSI และ TISI มีการปรับตัวเพิ่มขึ้น ส่วน CCI และ BSI มีการปรับตัวลดลง เนื่องจากผู้ประกอบการยังคงไม่มีความมั่นใจต่อสถานการณ์น้ำท่วม ซึ่งเป็นอุปสรรคต่อการผลิตและการคมนาคมขนส่ง อีกทั้งยังมีความกังวลเกี่ยวกับการชะลอตัวทางเศรษฐกิจทั้งในประเทศและต่างประเทศ ปัญหาต้นทุนการผลิตที่สูงขึ้น การแข่งขันที่รุนแรง ความกังวลต่อปัญหาการเมือง

ส่วนภาคอุตสาหกรรม ดัชนีผลผลิตอุตสาหกรรมมีค่าดัชนี (มูลค่าเพิ่ม) เดือนตุลาคม 2556 อยู่ที่ 83.0 ปรับตัวลดลงเมื่อเทียบกับเดือนเดียวกันของปีก่อน ร้อยละ 5.2 ส่วนอัตราการใช้จ่ายการผลิตรามีค่าดัชนีอยู่ที่ 42.9 ลดลงจากช่วงเดียวกันของปีก่อน ซึ่งมีดัชนีอยู่ที่ 47.1

การจัดตั้งและสิ้นสภาพกิจการเดือนตุลาคม 2556 พบว่า ในส่วนการจัดตั้งกิจการใหม่จำนวน 5,262 ราย หดตัวลงจากเดือนเดียวกันของปีก่อน ร้อยละ 13.9 ส่วนการยกเลิกกิจการมีจำนวน 1,581 ราย หดตัวลงจากเดือนเดียวกันของปีก่อน ร้อยละ 2.6

เมื่อพิจารณาด้านการส่งออกเดือนตุลาคม 2556 พบว่า SMEs มีมูลค่าการส่งออก 157,688.36 ล้านบาท หดตัวลงร้อยละ 3.0 เมื่อเทียบกับเดือนเดียวกันของปีก่อน และหดตัวลงร้อยละ 3.9 เมื่อเทียบกับเดือนก่อนหน้า โดยสินค้าสำคัญที่มีการขยายตัวของการส่งออกสูง ได้แก่ หมวดของปรุงแต่งจากเนื้อสัตว์ ปลา สัตว์น้ำ รองลงมาคือ หมวดยานยนต์และส่วนประกอบ และหมวดอุปกรณ์ไฟฟ้า และส่วนประกอบ เป็นต้น ส่วนตลาดสำคัญที่มีการขยายตัวการส่งออกสูง ได้แก่ สิงคโปร์ พม่า และสวีเดนเซอร์แลนด์ ตามลำดับ

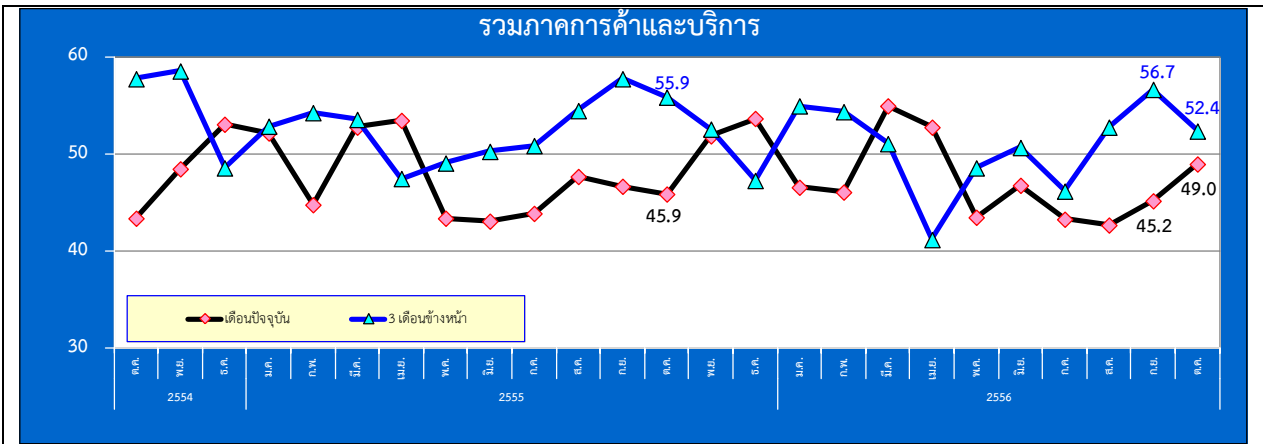
ส่วนวิจัยและวิเคราะห์เดือนกุมภาพันธ์

สำนักข้อมูลและวิจัย สำนักงานส่งเสริมวิสาหกิจขนาดกลางและขนาดย่อม



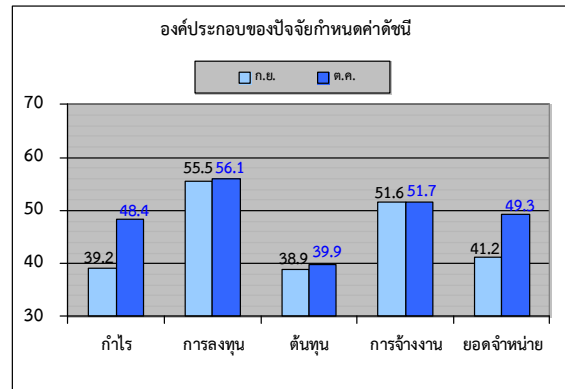
ดัชนีความเชื่อมั่นผู้ประกอบการภาคการค้าและบริการรายเดือน (TSSI)

❖ ความเชื่อมั่น TSSI (SMEs) ประจำเดือนตุลาคม ปี 2556



❖ ดัชนี TSSI SMEs ภาคการค้าและบริการ ตุลาคม 2556 เท่ากับ

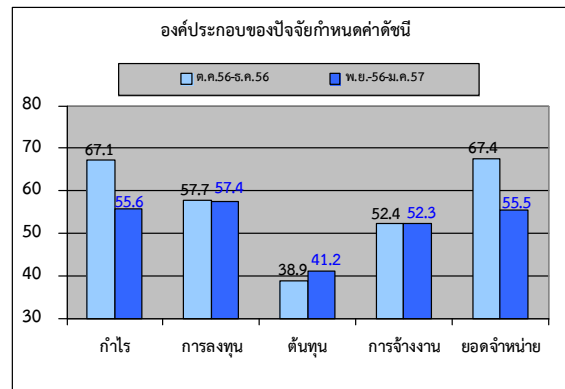
49.0 ปรับตัวเพิ่มขึ้นจาก 45.2 ในเดือนก่อน โดยองค์ประกอบปรับตัวเพิ่มขึ้นทั้งหมด โดยเฉพาะดัชนีด้านการกำไรและยอดขายจำหน่าย เนื่องจากภาคการเกษตรเริ่มปรับตัวดีขึ้นโดยรายได้ของเกษตรกรปรับตัวเพิ่มขึ้น แม้ระดับราคาสินค้าเกษตรจะปรับลดลง ส่วนด้านการท่องเที่ยวยังคงสดใสต่อเนื่อง ด้านการลงทุนในตลาดหลักทรัพย์ยังคงปิดในแดนบวก รวมถึงสถานการณ์ราคาน้ำมันในเดือนตุลาคม ราคาน้ำมันเบนซิน 95 ปรับตัวลดลง ในขณะที่ราคาน้ำมันดีเซลยังคงทรงตัวเมื่อเทียบกับ



ในช่วงปลายเดือนที่ผ่านมา ซึ่งส่งผลดีต่อต้นทุนการประกอบการของผู้ประกอบการและกำลังซื้อของผู้บริโภค ซึ่งปัจจัยดังกล่าวส่งผลให้ดัชนีความเชื่อมั่นในปัจจุบันของเดือนนี้มีการปรับตัวในทิศทางที่เพิ่มขึ้น

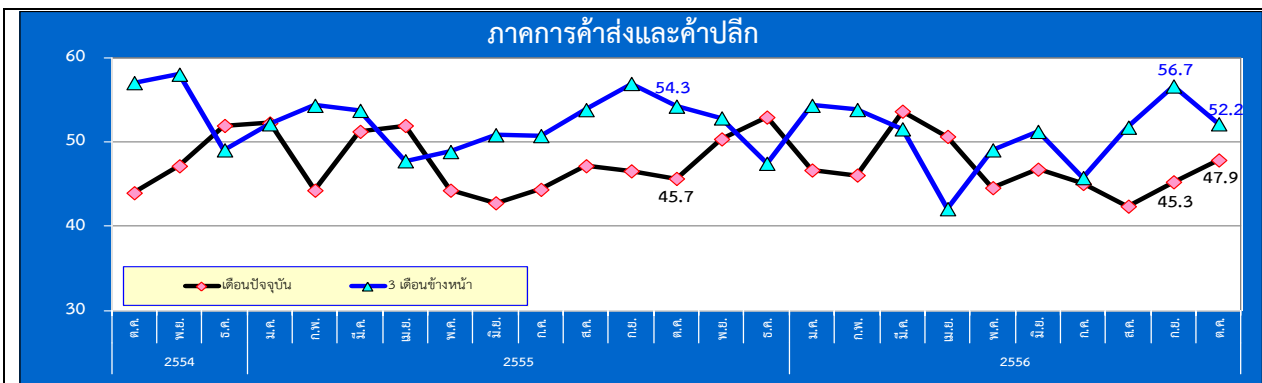
❖ ดัชนีคาดการณ์ 3 เดือนปรับตัวลดลงจากเดือนก่อนที่ระดับ

56.7 มาอยู่ที่ระดับ 52.4 โดยเป็นการปรับตัวลดลงเกือบทุกองค์ประกอบ ยกเว้น ดัชนีด้านต้นทุนที่ปรับตัวเพิ่มขึ้นเนื่องจากประชาชนยังคงมีความกังวลในเรื่องของค่าครองชีพที่ไม่สอดคล้องกับรายได้ที่ได้รับ

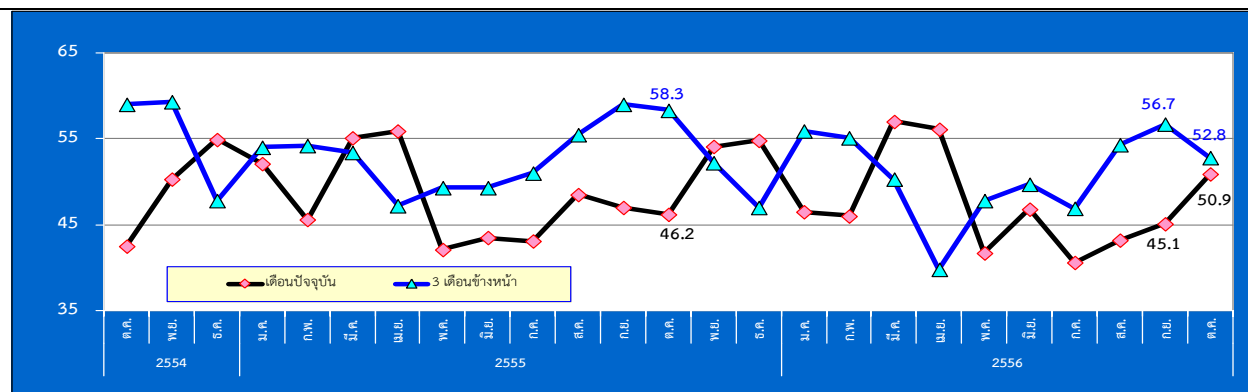


ดัชนีความเชื่อมั่นผู้ประกอบการภาคการค้าและบริการรายเดือน (TSSI)

❖ ความเชื่อมั่น TSSI (SMEs) ประจำเดือนตุลาคม 2556



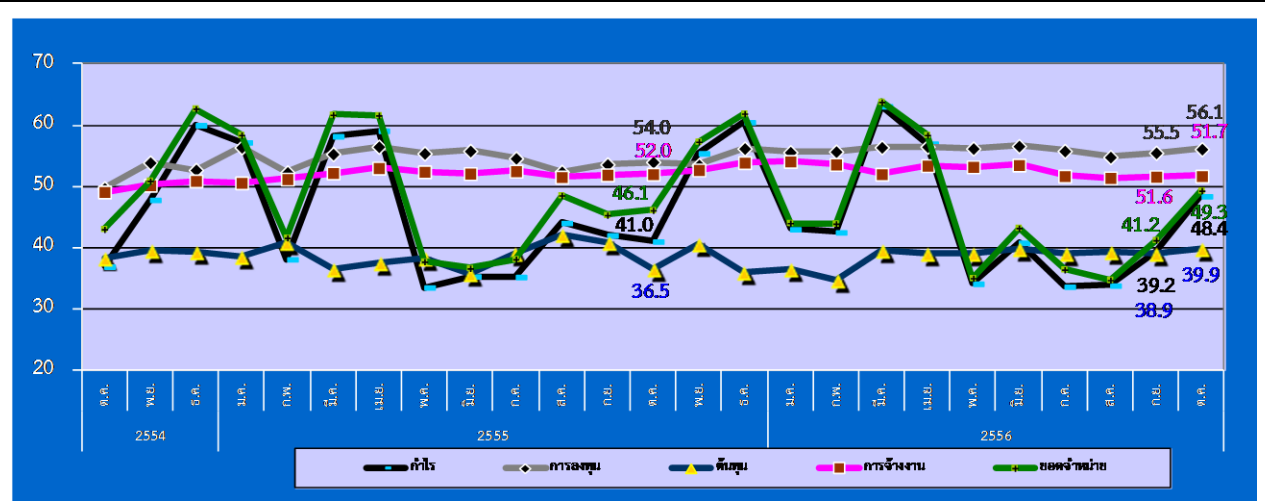
ดัชนี TSSI SMEs ภาคการค้าส่งและค้าปลีก ตุลาคม 2556 เท่ากับ 47.9 ปรับตัวเพิ่มขึ้นจาก 45.3 ในเดือนก่อน ซึ่งปรับตัวเพิ่มขึ้นแทบของทุกองค์ประกอบโดยเฉพาะด้านกำไรและยอดขาย เป็นหลัก ในส่วนภาคการค้าส่ง ตุลาคม 2556 อยู่ในระดับเพิ่มขึ้นเท่ากับ 47.3 จากระดับ 44.6 ในเดือนก่อน สาขารธุรกิจปรับตัวเพิ่มขึ้นทุกสาขา อาทิ ค้าส่งสินค้าเกษตร เป็นผลมาจากปริมาณผลผลิตภาคการเกษตรในเดือนตุลาคมที่ปรับตัวเพิ่มขึ้น กอปรกับสถานการณ์ด้านการบริโภคยังคงขยายตัวได้แม้จะขยายตัวในระดับต่ำ ส่วนภาคการค้าปลีก อยู่ที่ระดับ 48.1 เพิ่มขึ้นจาก 45.6 สาขารธุรกิจปรับตัวทุกสาขา อาทิ ค้าปลีกสถานีบริการน้ำมัน เป็นต้น เป็นผลมาจากสถานการณ์ราคาขายปลีกน้ำมันในประเทศในเดือนตุลาคมปรับตัวลดลงสอดคล้องกับสถานการณ์การจำหน่ายน้ำมันที่ปรับตัวในทิศทางที่ดีขึ้นในทุกประเภท



ดัชนี TSSI SMEs ภาคบริการ ตุลาคม 2556 เท่ากับ 50.9 ปรับตัวเพิ่มขึ้นจาก 45.1 ในเดือนก่อน ซึ่งเป็นการปรับตัวเพิ่มขึ้นขององค์ประกอบด้านกำไร การลงทุน ต้นทุนและยอดขาย ยกเว้นการจ้างงาน อยู่ในระดับที่ทรงตัว แต่เมื่อเปรียบเทียบกับปีก่อนดัชนีอยู่ในระดับที่ลดลง โดยสาขารธุรกิจที่ปรับขึ้นในเดือนตุลาคม ได้แก่ บริการขนส่ง เป็นต้น เนื่องจากสถานการณ์ราคาขายปลีกน้ำมันในประเทศในเดือนตุลาคมปรับตัวลดลง ส่งผลโดยตรงต่อต้นทุนการประกอบการของผู้ประกอบการบริการการขนส่ง นอกจากนี้ในช่วงที่ดำเนินการสำรวจจะเริ่มเข้าสู่ช่วงเทศกาลปีใหม่ส่งผลให้สถานการณ์ภาคการขนส่งมีความคึกคักเพิ่มมากขึ้น ซึ่งปัจจัยดังกล่าวส่งผลให้ค่าดัชนีความเชื่อมั่นทั้งในปัจจุบันของผู้ประกอบการ SMEs กิจการบริการขนส่งสินค้า และบริการขนส่งมวลชนในเดือนนี้ปรับตัวในทิศทางที่เพิ่มขึ้น

ดัชนีความเชื่อมั่นผู้ประกอบการภาคการค้าและบริการรายเดือน (TSSI)

❖ ความเชื่อมั่น TSSI (SMEs) แยกตามองค์ประกอบธุรกิจปี (ตุลาคม 2554 – ตุลาคม 2556)



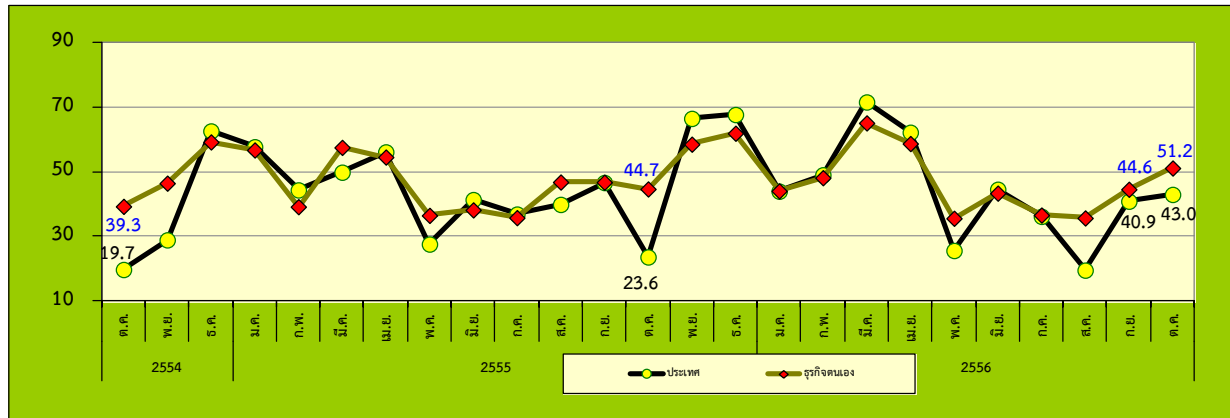
❖ องค์ประกอบของดัชนีในปัจจุบันที่ปรับตัวเพิ่มขึ้น ได้แก่ ดัชนีด้านกำไร ด้านการลงทุน ต้นทุน การจ้างงาน และยอดจำหน่าย โดยค่าดัชนีที่ปรับตัวเพิ่มขึ้นจากเดือนกันยายน 2556 อยู่ที่ระดับ 48.4 56.1 39.9 51.7 และ 49.3 ตามลำดับ

ที่มา : รายงานดัชนีความเชื่อมั่นผู้ประกอบการภาคการค้าและบริการ เดือนตุลาคม 2556

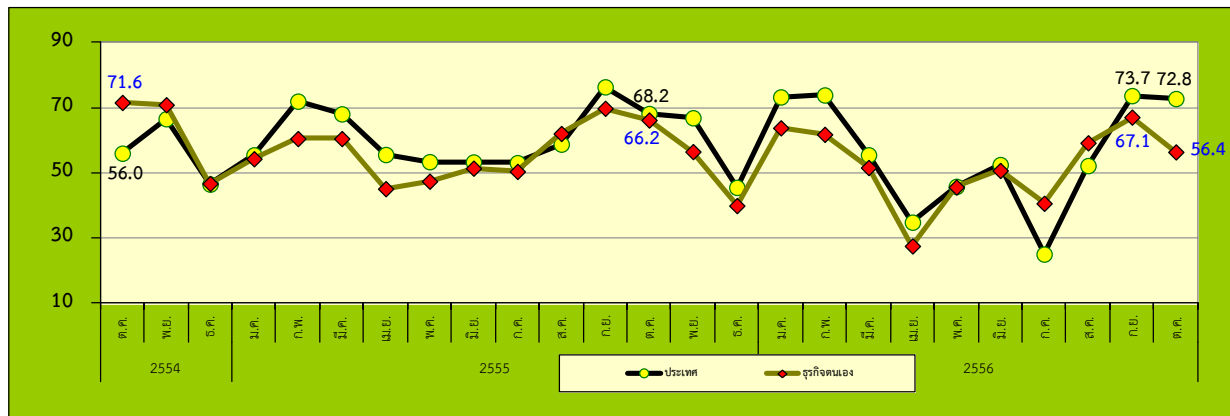
ดัชนีความเชื่อมั่นผู้ประกอบการภาคการค้าและบริการรายเดือน (TSSI)

❖ ความเชื่อมั่นต่อภาวะเศรษฐกิจประเทศและธุรกิจตนเองของ SMEs

เดือนตุลาคม 2556



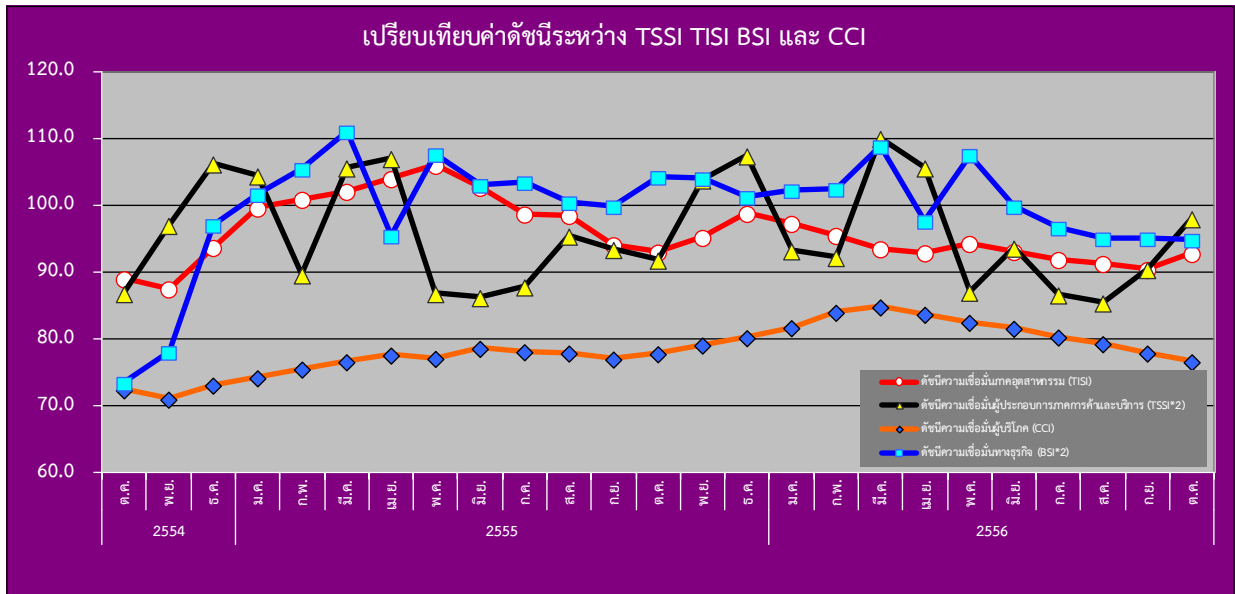
คาดการณ์ 3 เดือนข้างหน้า



❖ ค่าดัชนีดัชนีความเชื่อมั่นของผู้ประกอบการ SMEs ภาคการค้าและบริการทั้งต่อภาวะเศรษฐกิจของประเทศและต่อธุรกิจตนเองในเดือนปัจจุบันปรับตัวเพิ่มขึ้นอยู่ที่ระดับ 43.0 และ 51.2 จากระดับ 40.9 และ 44.6 ในเดือนก่อนตามลำดับ สำหรับค่าดัชนีคาดการณ์ 3 เดือนข้างหน้าดัชนีความเชื่อมั่นทั้งต่อภาวะเศรษฐกิจของประเทศและต่อธุรกิจตนเองปรับตัวลดลงซึ่งอยู่ที่ระดับ 72.8 และ 73.7 จากระดับ 73.7 และ 67.1 ในเดือนก่อนตามลำดับ พิจารณาได้ว่าผู้ประกอบการวิสาหกิจขนาดกลางและขนาดย่อมภาคการค้าและบริการมีความเชื่อมั่นทั้งต่อเศรษฐกิจของประเทศและต่อธุรกิจตนเองในปัจจุบันดีขึ้น ส่วนคาดการณ์ 3 เดือนลดลง แต่ยังคงมีค่าเกินกว่าฐานที่ 50

ดัชนีความเชื่อมั่นผู้ประกอบการภาคการค้าและบริการรายเดือน (TSSI)

❖ เปรียบเทียบดัชนีความเชื่อมั่น 4 ภาคธุรกิจระหว่าง TSSI, TISI, BSI และ CCI รายเดือน



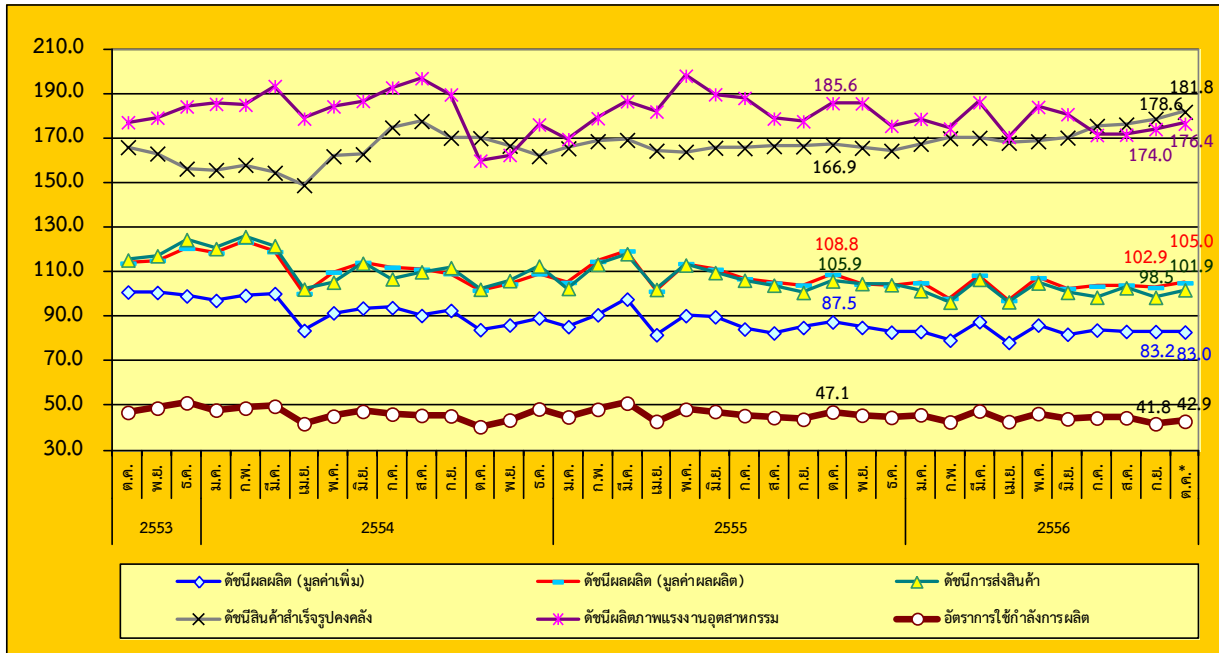
หมายเหตุ : ค่าดัชนี TSSI และ BSI ได้ทำการคำนวณปรับฐาน 100

- ❖ ค่าดัชนีความเชื่อมั่นในภาพรวมของดัชนีทั้ง 4 ภาคธุรกิจ ได้แก่ TSSI TISI ปรับตัวเพิ่มขึ้น CCI BSI ปรับตัวลดลง จากเดือนก่อนโดยค่าดัชนีทั้ง 4 ภาคธุรกิจในเดือนตุลาคม 2556 อยู่ที่ระดับ 98.0 92.8 76.6 และ 94.8 ตามลำดับ
- ❖ ดัชนี TSSI ปรับตัวเพิ่มขึ้นในเดือนตุลาคม 2556 จากองค์ประกอบด้านกำไรและยอดจำหน่าย เนื่องมาจากรายได้ของเกษตรกรปรับตัวเพิ่มขึ้น ด้านการท่องเที่ยวยังคงสดใสต่อเนื่อง ด้านการลงทุนในตลาดหลักทรัพย์ยังคงปิดในแดนบวกรวมถึงสถานการณ์ราคาน้ำมันยังคงทรงตัว ซึ่งส่งผลดีต่อต้นทุนการประกอบการของผู้ประกอบการและกำลังซื้อของผู้บริโภค ซึ่งปัจจัยดังกล่าวส่งผลให้ดัชนีความเชื่อมั่นในปัจจุบันของเดือนนี้มีการปรับตัวในทิศทางที่เพิ่มขึ้น
- ❖ ดัชนี TISI ปรับตัวเพิ่มขึ้น จากองค์ประกอบยอดคำสั่งซื้อโดยรวม ยอดขายโดยรวม ปริมาณการผลิต ต้นทุนประกอบการ และผลประกอบการ ทิศทางการผลิตภาคอุตสาหกรรมเริ่มมีสัญญาณที่ดีขึ้น สะท้อนจากดัชนียอดคำสั่งซื้อ ยอดขายในประเทศและปริมาณการผลิตที่ปรับตัวเพิ่มขึ้นในกลุ่มอุตสาหกรรมแฟชั่น, อุตสาหกรรมก่อสร้าง, อุตสาหกรรมอาหาร, และกลุ่มอุตสาหกรรมพลังงาน แสดงให้เห็นว่าการบริโภค ภายในประเทศมีแนวโน้มขยายตัวดีขึ้นจากช่วงที่ผ่านมา
- ❖ ดัชนี CCI ปรับตัวลดลง ทุกรายการ เนื่องจากความกังวลเกี่ยวกับสถานการณ์ทางการเมืองไทย การชะลอตัวของเศรษฐกิจไทย และความไม่แน่นอนของการฟื้นตัวของเศรษฐกิจโลก ซึ่งอาจส่งผลกระทบต่อทิศทางการฟื้นตัวของเศรษฐกิจไทยและรายได้ของผู้บริโภคในอนาคต
- ❖ ดัชนี BSI ปรับตัวลดลง ดัชนีอยู่ในระดับลดลงต่อเนื่องเป็นเดือนที่ 4 จากความเชื่อมั่นของผู้ประกอบการภาคอุตสาหกรรมที่ลดลงเป็นหลัก โดยเป็นการลดลงของความเชื่อมั่นด้านคำสั่งซื้อจากทั้งในประเทศและต่างประเทศ การผลิต ผลประกอบการ อย่างไรก็ตาม ผู้ประกอบการส่วนใหญ่ยังมีความเชื่อมั่นที่ดีในด้านการลงทุนและการจ้างงาน

ดัชนีผลผลิตอุตสาหกรรม SMEs รายเดือน

❖ ดัชนีผลผลิตอุตสาหกรรม SMEs รายเดือน (ณ เดือนตุลาคม 2556)

ดัชนีผลผลิตอุตสาหกรรม SMEs เดือนตุลาคม 2556



ที่มา : สำนักงานเศรษฐกิจอุตสาหกรรม

ประมวลโดย : สำนักงานส่งเสริมวิสาหกิจขนาดกลางและขนาดย่อม

หมายเหตุ : (*) เป็นดัชนีรวมเบื้องต้นของ 33 อุตสาหกรรม

	เดือนตุลาคม 2556		
	ดัชนี (*)	อัตราการเปลี่ยนแปลงเมื่อเทียบกับเดือนก่อน (%)	อัตราการเปลี่ยนแปลงเมื่อเทียบกับเดือนเดียวกันของปีก่อน (%)
ดัชนีผลผลิต (มูลค่าเพิ่ม)	82.98	-0.25	-5.15
ดัชนีผลผลิต (มูลค่าผลผลิต)	105.04	2.04	-3.44
ดัชนีการส่งสินค้า	101.92	3.45	-3.74
ดัชนีสินค้าสำเร็จรูปคงคลัง	181.76	1.74	8.88
ดัชนีอัตราส่วนสินค้าสำเร็จรูปคงคลัง	275.42	1.03	11.41
ดัชนีแรงงานในภาคอุตสาหกรรม	59.64	1.21	1.75
ดัชนีผลิตภาพแรงงานอุตสาหกรรม	176.44	1.40	-4.95
อัตราการใช้จ่ายการลงทุน	42.92		

ดัชนีผลผลิตอุตสาหกรรม (มูลค่าเพิ่ม) SMEs เดือนตุลาคม 2556 อยู่ที่ระดับ 82.97 ลดลง ร้อยละ -5.15

ดัชนีผลผลิตอุตสาหกรรม (มูลค่าเพิ่ม) ดัชนีการส่งสินค้า ดัชนีสินค้าสำเร็จรูปคงคลัง ดัชนีอัตราส่วนสินค้าสำเร็จรูปคงคลัง ดัชนีแรงงานในภาคอุตสาหกรรม ดัชนีผลิตภาพแรงงานอุตสาหกรรม เพิ่มขึ้น

ที่มา : สำนักงานเศรษฐกิจอุตสาหกรรม

ประมวลโดย : สำนักงานส่งเสริมวิสาหกิจขนาดกลางและขนาดย่อม

หมายเหตุ : (*) เป็นดัชนีรวมเบื้องต้นของ 33 อุตสาหกรรม

ดัชนีผลผลิตอุตสาหกรรม SMEs รายเดือน

❖ ดัชนีผลผลิตอุตสาหกรรม SMEs เฉลี่ย ระหว่างเดือนมกราคม – ตุลาคม 2556 (ณ เดือนตุลาคม 2556)

ดัชนีผลผลิตอุตสาหกรรม SMEs เฉลี่ย เทียบกับช่วงเดียวกันของปีก่อน

	ปี 2555 (ม.ค.-ต.ค.)	ปี 2556* (ม.ค.-ต.ค.)	อัตราการ เปลี่ยนแปลง
ดัชนีผลผลิต (มูลค่าเพิ่ม)	87.50	82.97	-5.18
ดัชนีผลผลิต (มูลค่าผลผลิต)	108.99	103.41	-5.11
ดัชนีการส่งสินค้า	107.56	100.86	-6.23
ดัชนีสินค้าสำเร็จรูปคงคลัง	166.19	172.60	3.85
ดัชนีอัตราส่วนสินค้าสำเร็จรูปคงคลัง	240.89	272.99	13.33
ดัชนีแรงงานในภาคอุตสาหกรรม	57.44	58.79	2.35
ดัชนีผลิตภาพแรงงานอุตสาหกรรม	183.42	176.72	-3.65
อัตราการใช้กำลังการผลิต	46.37	44.28	

ดัชนีผลผลิตอุตสาหกรรม SMEs (มูลค่าเพิ่ม) เฉลี่ยปี 2556 (ม.ค. – ต.ค.) อยู่ที่ระดับ 82.97 ลดลงร้อยละ 5.18 จากค่าเฉลี่ยปี 2555 (ม.ค. – ต.ค.) ที่อยู่ที่ระดับ 87.50 ส่วนอัตราการใช้กำลังการผลิต ค่าเฉลี่ยปี 2556 (ม.ค. – ต.ค.) อยู่ที่ระดับ 44.28 ลดลงจากค่าเฉลี่ยปี 2555 อยู่ที่ระดับ 46.37

ที่มา : สำนักงานเศรษฐกิจอุตสาหกรรม

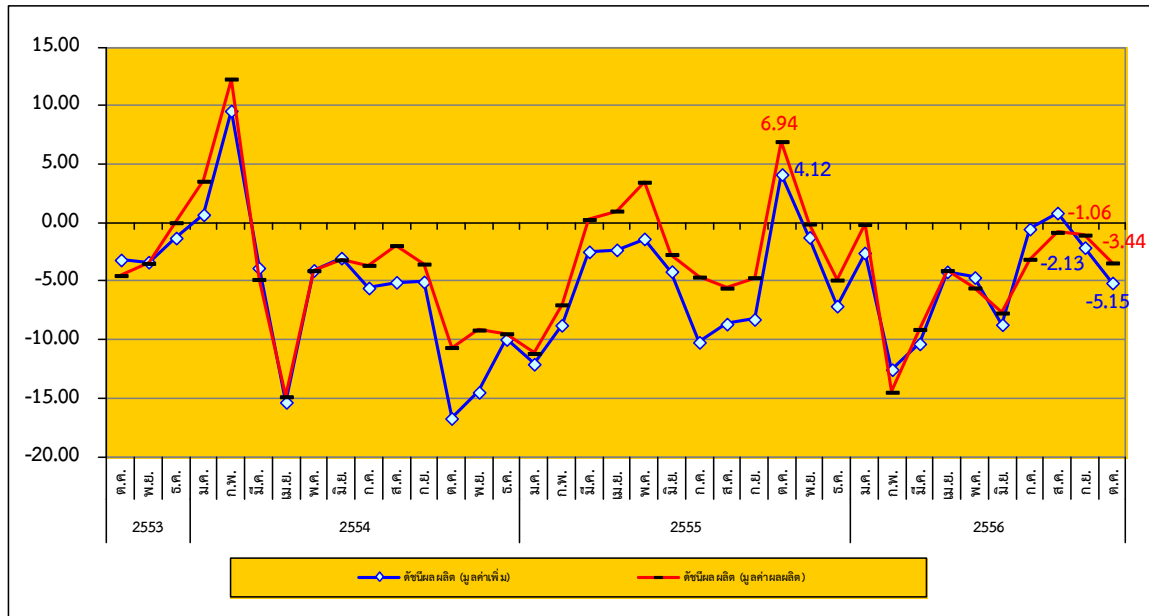
ประมวลโดย : สำนักงานส่งเสริมวิสาหกิจขนาดกลางและขนาดย่อม

หมายเหตุ : (*) เป็นดัชนีรวมเบื้องต้นของ 33 อุตสาหกรรม

ดัชนีผลผลิตอุตสาหกรรม SMEs รายเดือน

❖ ดัชนีผลผลิตอุตสาหกรรม SMEs รายเดือน (ณ เดือนตุลาคม 2556)

อัตราการขยายตัวของดัชนีผลผลิตอุตสาหกรรม SMEs (ณ เดือนตุลาคม 2556) Y-O-Y



ที่มา : สำนักงานเศรษฐกิจอุตสาหกรรม

ประมวลโดย : สำนักงานส่งเสริมวิสาหกิจขนาดกลางและขนาดย่อม

อัตราการขยายตัวของดัชนีผลผลิตถ่วงน้ำหนัก (มูลค่าเพิ่ม) และอัตราการขยายตัวของดัชนีผลผลิตถ่วงน้ำหนัก (มูลค่าการผลิต) ระหว่าง ตุลาคม 2553 – ตุลาคม 2556 มีทิศทางแนวโน้มการปรับตัวดีขึ้นจากต้นปี 2556 แต่ยังคงหดตัวหดตัวอย่างต่อเนื่องเมื่อเทียบกับช่วงเดียวกันของปีก่อน

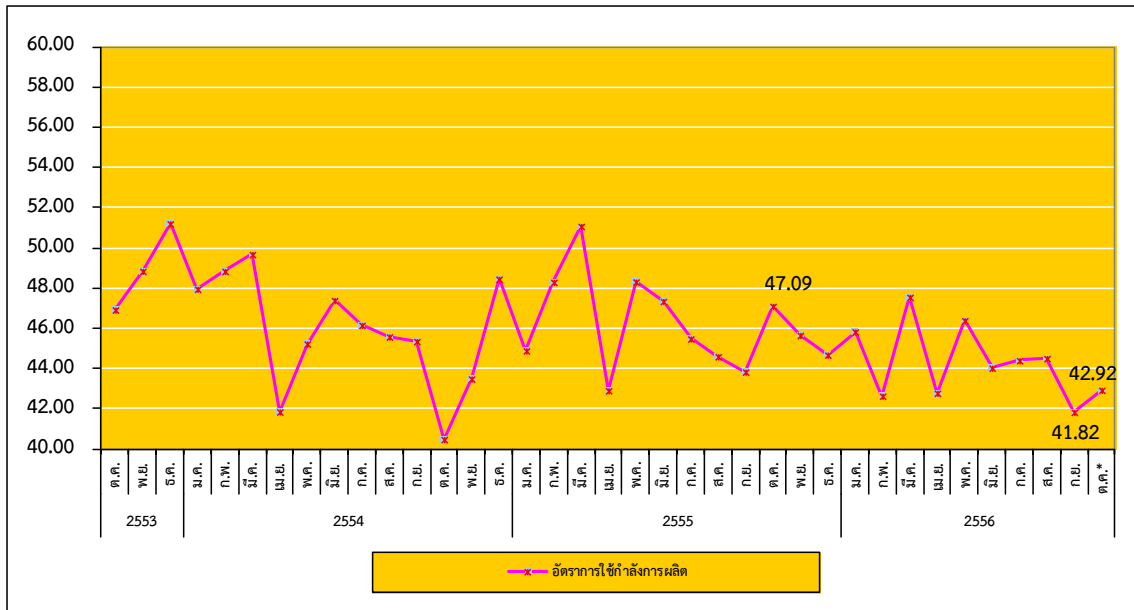
อัตราการขยายตัวของดัชนีผลผลิตถ่วงน้ำหนัก (มูลค่าเพิ่ม) ในเดือนตุลาคม 2556 หดตัวลดลงเมื่อเทียบกับเดือนเดียวกันของปีที่แล้วร้อยละ (5.15) จากร้อยละ 4.12 และหดตัวเพิ่มขึ้นจากเดือนกันยายน 2556 ที่ผ่านมามีเท่ากับร้อยละ (2.13) สำหรับอัตราการขยายตัวของดัชนีผลผลิตถ่วงน้ำหนัก (มูลค่าการผลิต) ในเดือนตุลาคม 2556 หดตัวเพิ่มขึ้นเท่ากับร้อยละ (3.44) จากเดือนก่อน แสดงให้เห็นว่า อัตราการขยายตัวของดัชนีผลผลิตอุตสาหกรรม SMEs ยังคงมีการหดตัวที่เพิ่มขึ้นเมื่อเทียบกับช่วงเดียวกันของเดือนก่อน

โดยในภาพรวมเป็นการหดตัวเพิ่มขึ้นจากเดือนก่อน เนื่องมาจากกลุ่มการผลิตเครื่องเพชรพลอยและรูปพรรณและของที่เกี่ยวข้อง การแปรรูปและการถนอมสัตว์น้ำ และผลิตภัณฑ์จากสัตว์น้ำ การเครื่องตีที่ไม่มีแอลกอฮอล์ รวมทั้งน้ำดื่มบรรจุขวด การผลิตผลิตภัณฑ์ประเภทอบ การผลิตสิ่งทอสำเร็จรูป ยกเว้นเครื่องแต่งกาย เป็นต้น

ดัชนีผลผลิตอุตสาหกรรม SMEs รายเดือน

❖ ดัชนีผลผลิตอุตสาหกรรม SMEs รายเดือน (ณ เดือนตุลาคม 2556)

อัตราการใช้จ่ายกำลังการผลิตของอุตสาหกรรม SMEs (ตุลาคม 2553 – ตุลาคม 2556)



ที่มา : สำนักงานเศรษฐกิจอุตสาหกรรม

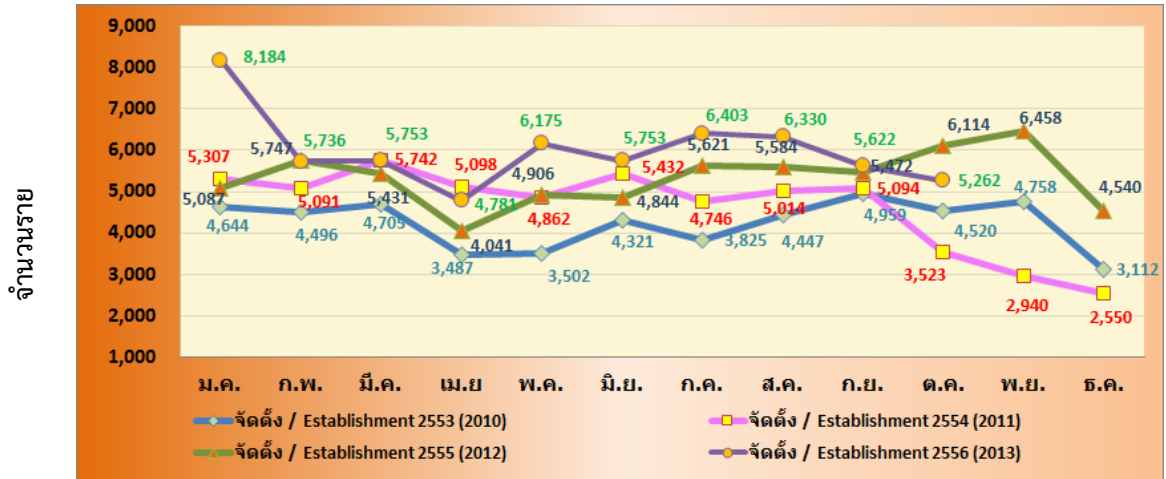
ประมวลโดย : สำนักงานส่งเสริมวิสาหกิจขนาดกลางและขนาดย่อม

อัตราการใช้จ่ายกำลังการผลิต (Capacity Utilization) สะท้อนถึงอัตราการใช้ทรัพยากรในการผลิตสินค้า โดยแนวโน้มและการเคลื่อนไหวของอัตราการใช้จ่ายกำลังการผลิตของ SMEs ระหว่าง ตุลาคม 2553 – ตุลาคม 2556 มีแนวโน้มการปรับตัวที่ลดลง โดยในเดือนตุลาคม 2556 อยู่ที่ระดับ 42.92 ปรับตัวเพิ่มขึ้นจากที่ระดับ 41.82 ในเดือนกันยายนที่ผ่านมา โดยอัตราการใช้จ่ายกำลังการผลิตปรับตัวอยู่ในระดับลดลงจากช่วงเดียวกันของปีก่อนที่เท่ากับ 47.09

การจัดตั้งและยกเลิกกิจการ ประจำเดือนตุลาคม 2556

❖ การจัดตั้งและยกเลิกกิจการ

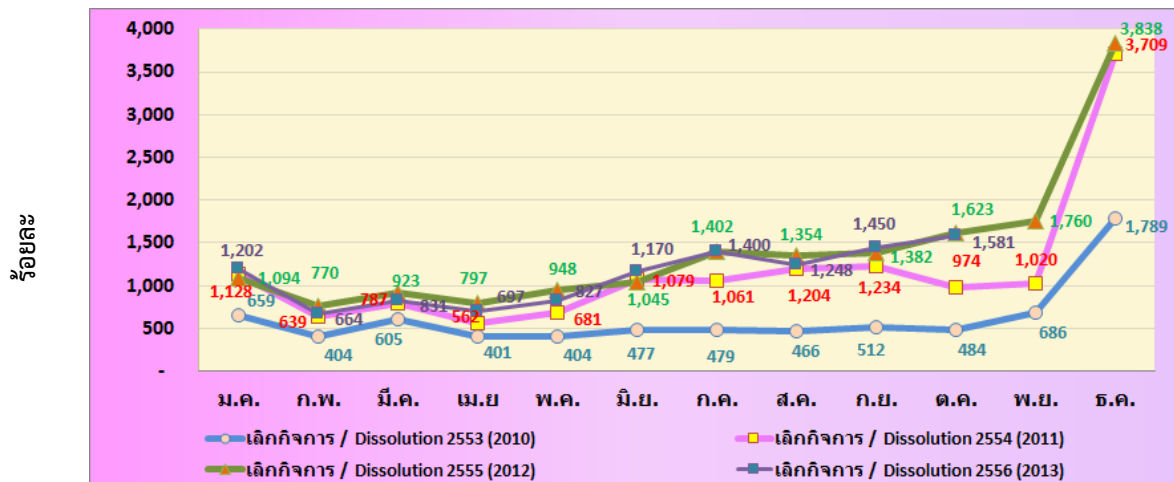
การจัดตั้งกิจการ รายเดือน (มกราคม 2553 – ตุลาคม 2556)



ที่มา : กรมพัฒนาธุรกิจการค้า

ประมวลผลโดย สำนักงานส่งเสริมวิสาหกิจขนาดกลางและขนาดย่อม

การยกเลิกกิจการ รายเดือน (มกราคม 2553 – ตุลาคม 2556)

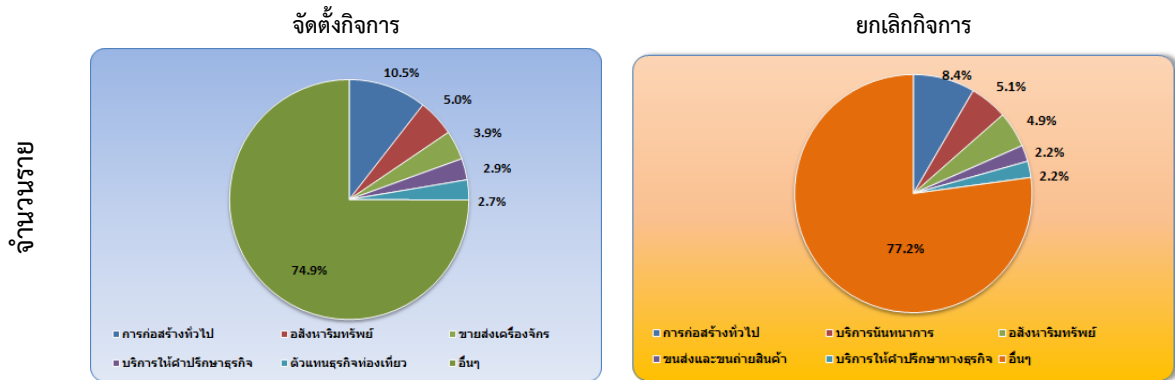


ที่มา : กรมพัฒนาธุรกิจการค้า

ประมวลผลโดย สำนักงานส่งเสริมวิสาหกิจขนาดกลางและขนาดย่อม

การจัดตั้งและยกเลิกกิจการ

การจัดตั้งและสิ้นสภาพกิจการ รายเดือน (เดือนตุลาคม 2556)



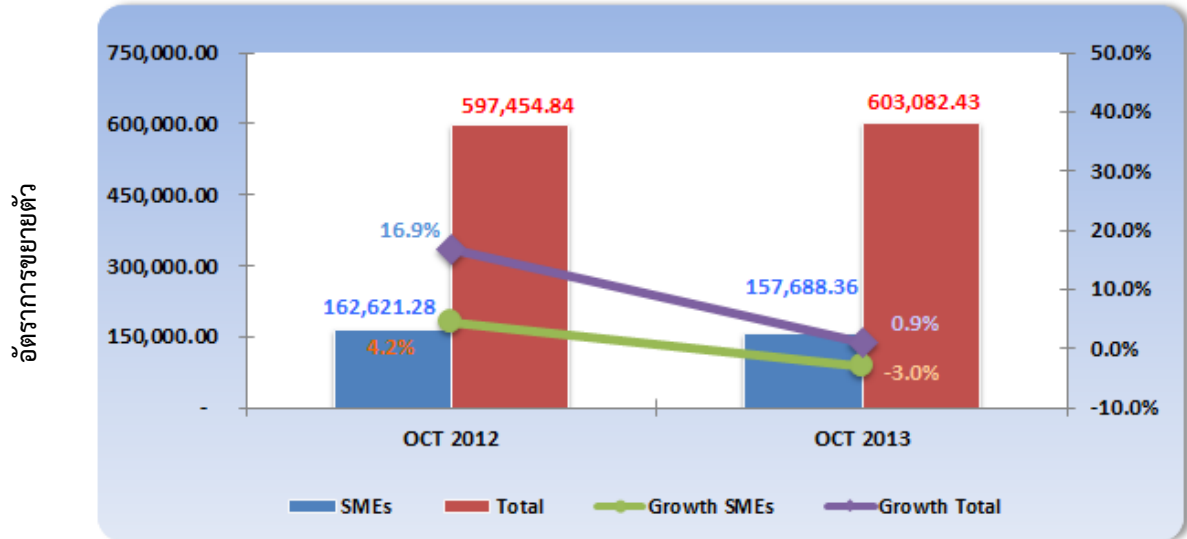
ที่มา : กรมพัฒนาธุรกิจการค้า ประมวลผลโดย สำนักงานส่งเสริมวิสาหกิจขนาดกลางและขนาดย่อม

การจัดตั้งและยกเลิกกิจการเดือนตุลาคม 2556 มีกิจการที่จัดตั้งใหม่ในเดือนนี้จำนวน 5,262 ราย มีการยกเลิกกิจการจำนวน 1,581 ราย โดยกิจการใหม่ที่จัดตั้ง ส่วนใหญ่อยู่ในบริการก่อสร้างทั่วไป ร้อยละ 10.5 รองลงมาอยู่ในประเภทอสังหาริมทรัพย์ ร้อยละ 5.0 ส่วนการยกเลิกกิจการนั้น ส่วนใหญ่จะอยู่ในบริการก่อสร้างทั่วไป ร้อยละ 8.4 รองลงมาอยู่ในบริการนันทนาการ ร้อยละ 5.1

การค้าระหว่างประเทศของประเทศ และวิสาหกิจขนาดกลางและขนาดย่อม

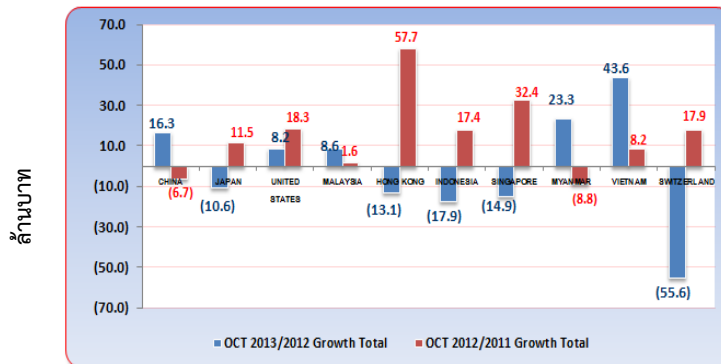
❖ การส่งออกของประเทศ

มูลค่าและอัตราการขยายตัวของการส่งออกของประเทศและ SMEs (เดือนตุลาคม 2556)



ที่มา : กรมศุลกากร ประมวลผลโดย สำนักงานส่งเสริมวิสาหกิจขนาดกลางและขนาดย่อม

อัตราการขยายตัวการส่งออกของประเทศ (เดือนตุลาคม 2556)



ที่มา : กรมศุลกากร
ประมวลผลโดย สำนักงานส่งเสริมวิสาหกิจขนาดกลางและขนาดย่อม

ส่วนสินค้าส่งออกที่สำคัญของประเทศในเดือนตุลาคม 2556 ได้แก่สินค้าในหมวดเครื่องจักร และคอมพิวเตอร์และอุปกรณ์ รองลงมา ได้แก่ หมวดอุปกรณ์ไฟฟ้าและส่วนประกอบ และหมวดยานยนต์ และส่วนประกอบ เป็นต้น

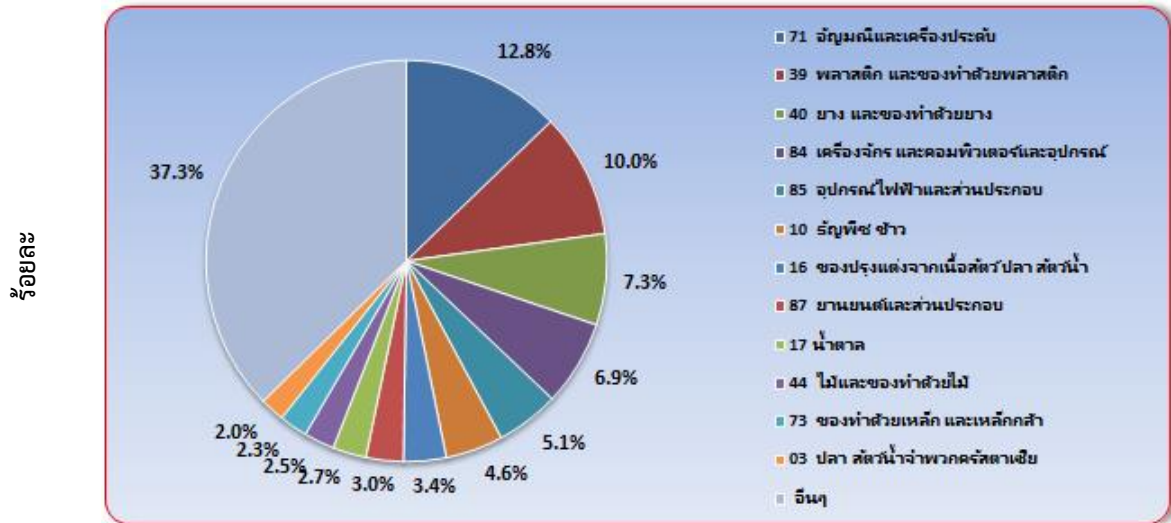
การส่งออกของประเทศเดือนตุลาคม 2556 มีมูลค่าการส่งออกอยู่ที่ 603,082.43 ล้านบาท ขยายตัวเล็กน้อยจากเดือนเดียวกันของปีก่อนร้อยละ 0.9 เนื่องจากความไม่แน่นอนทางเศรษฐกิจของสหรัฐอเมริกา ซึ่งแม้ว่ามีแนวโน้มฟื้นตัว แต่ความไม่แน่นอนเรื่องนโยบายทั้งทางการเงิน และนโยบายการคลังที่ยังไม่มีความชัดเจนต่อแนวทางการแก้ไขปัญหาหนี้สาธารณะ ซึ่งมีความสำคัญและจะกระทบต่อฐานะทางการเงินและค่าเงินสหรัฐในระยะยาว

สำหรับประเทศคู่ค้าในเดือนนี้ มีการขยายตัวเพิ่มขึ้นหลายประเทศ โดยที่ประเทศในแถบอาเซียน เช่น ประเทศเวียดนาม ซึ่งในเดือนนี้มีการขยายตัวสูงขึ้นร้อยละ 43.6 สำหรับประเทศจีน มีการขยายตัวเพิ่มขึ้นร้อยละ 16.3 และประเทศสหรัฐอเมริกา ขยายตัวร้อยละ 8.2 ส่วนประเทศญี่ปุ่น กลับมีการหดตัวลงร้อยละ 10.6

การค้าระหว่างประเทศของวิสาหกิจขนาดกลางและขนาดย่อม

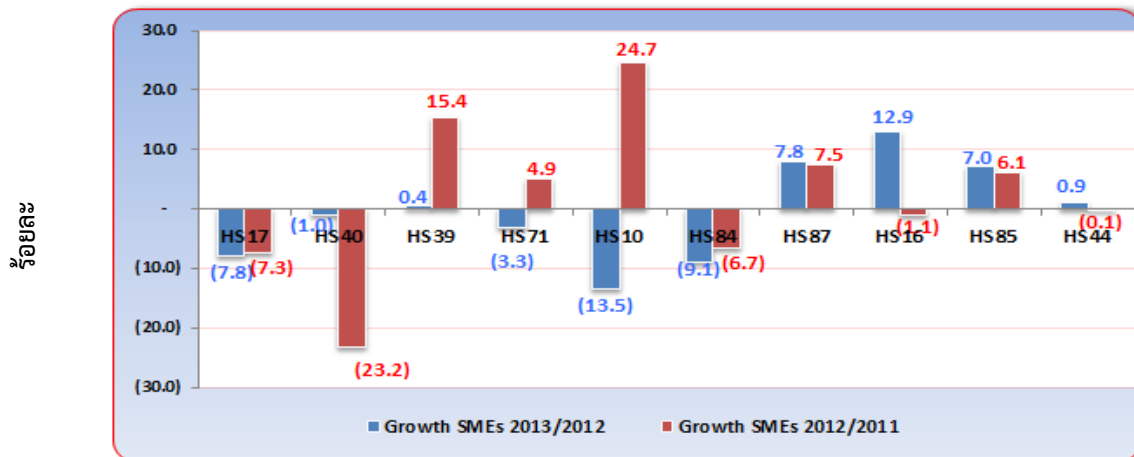
❖ การส่งออกของวิสาหกิจขนาดกลางและขนาดย่อม

สัดส่วนมูลค่าการส่งออกของวิสาหกิจขนาดกลางและขนาดย่อม จำแนกสินค้าสำคัญ (เดือนตุลาคม 2556)



ที่มา : กรมศุลกากร ประมวลผลโดย สำนักงานส่งเสริมวิสาหกิจขนาดกลางและขนาดย่อม

อัตราการขยายตัวของวิสาหกิจขนาดกลางและขนาดย่อม จำแนกตามหมวดสินค้าสำคัญ (เดือนตุลาคม 2556)

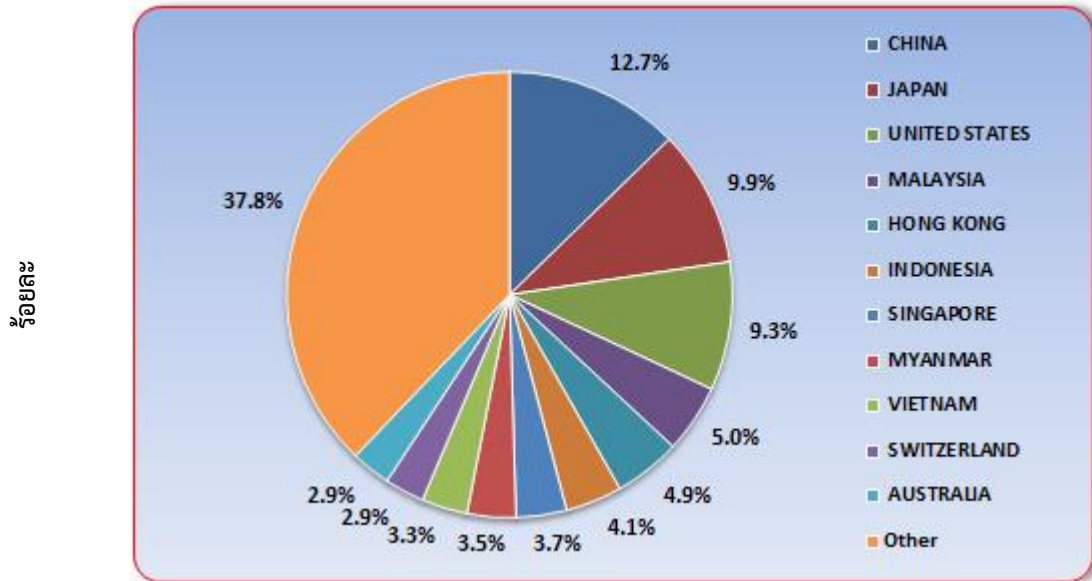


ที่มา : กรมศุลกากร ประมวลผลโดย สำนักงานส่งเสริมวิสาหกิจขนาดกลางและขนาดย่อม

สัดส่วนของการส่งออกของ SMEs เดือนตุลาคม 2556 จำแนกหมวดสินค้าสำคัญ พบว่า สินค้าที่มีสัดส่วนสูงที่สุดอยู่ในหมวดอัญมณี และเครื่องประดับ มีสัดส่วนร้อยละ 12.8 รองลงมาอยู่ในหมวดพลาสติก และของทำด้วยพลาสติก มีสัดส่วนร้อยละ 10.0 ส่วนสินค้าอุตสาหกรรมเช่น เครื่องจักร และคอมพิวเตอร์และอุปกรณ์ มีสัดส่วนอยู่ที่ร้อยละ 6.9 ส่วนหมวดสินค้าสำคัญที่มีอัตราการขยายตัวสูงเมื่อเทียบกับเดือนเดียวกันของปีก่อน ได้แก่ หมวดของปรุงแต่งจากเนื้อสัตว์ ปลา สัตว์น้ำ ซึ่งมีอัตราการขยายตัวร้อยละ 12.9 รองลงมาคือ หมวด ยานยนต์และส่วนประกอบ และหมวดอุปกรณ์ไฟฟ้าและส่วนประกอบ เป็นต้น

การค้าระหว่างประเทศของวิสาหกิจขนาดกลางและขนาดย่อม

สัดส่วนการส่งออกของวิสาหกิจขนาดกลางและขนาดย่อม จำแนกตามประเทศคู่ค้า (เดือนตุลาคม 2556)



ที่มา : กรมศุลกากร ประมวลผลโดย สำนักงานส่งเสริมวิสาหกิจขนาดกลางและขนาดย่อม

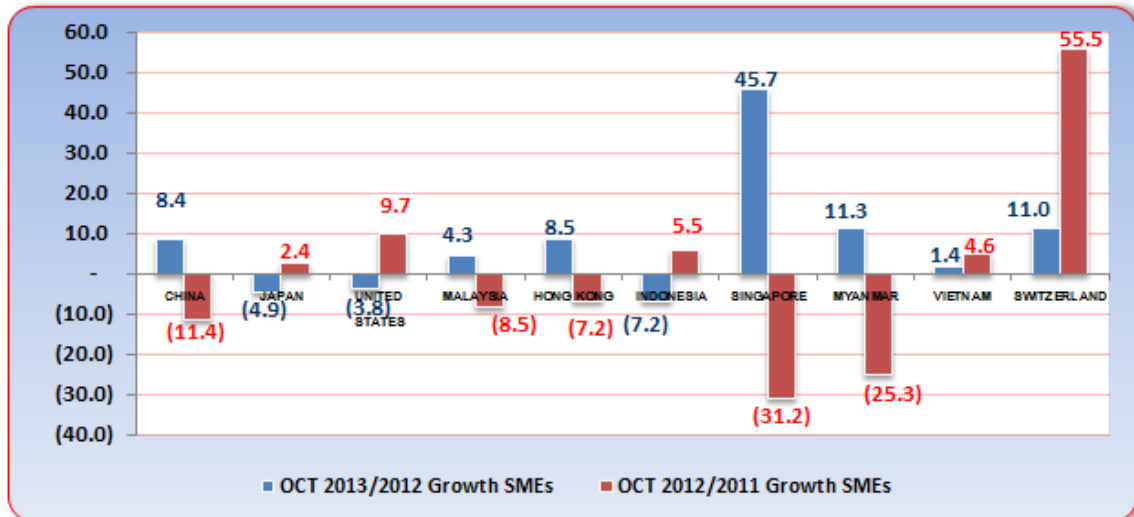
❖ การส่งออกของวิสาหกิจขนาดกลางและขนาดย่อม

การส่งออกของ SMEs เดือนตุลาคม 2556 จำแนกตามประเทศการส่งออก พบว่าสัดส่วนของการส่งออกไปยังประเทศจีน มีสัดส่วนสูงที่สุดคิดเป็นร้อยละ 12.7 รองลงมาได้แก่ประเทศญี่ปุ่น และประเทศสหรัฐอเมริกา คิดเป็นร้อยละ 9.9 และ 9.3 ตามลำดับ สำหรับการค้าในประเทศอาเซียน เช่น มาเลเซีย เวียดนาม อินโดนีเซีย ฟิลิปปินส์ ก็ยังมีบทบาทสำคัญอย่างมากเช่นเดียวกัน โดยที่ประเทศมาเลเซีย มีสัดส่วนในการส่งออกสูงสุดในกลุ่มประเทศอาเซียน คิดเป็นร้อยละ 5.0

การค้าระหว่างประเทศของวิสาหกิจขนาดกลางและขนาดย่อม

❖ การส่งออกของวิสาหกิจขนาดกลางและขนาดย่อม

อัตราการขยายตัวจำแนกประเทศที่สำคัญ (เดือนตุลาคม 2556)



ที่มา : กรมศุลกากร

ประมวลผลโดย สำนักงานส่งเสริมวิสาหกิจขนาดกลางและขนาดย่อม

การส่งออกของ SMEs จำแนกประเทศคู่ค้าที่สำคัญ พบว่ามีมูลค่าการส่งออกหดตัวลง โดยในเดือนตุลาคม 2556 ประเทศจีน มีมูลค่าการส่งออกขยายตัวเพิ่มขึ้นจากเดือนเดียวกันของปีก่อนร้อยละ 8.4 ส่วนประเทศญี่ปุ่น มีมูลค่าการส่งออกหดตัวจากเดือนเดียวกันของปีก่อนร้อยละ 4.9 และประเทศสหรัฐอเมริกา มีมูลค่าการส่งออกหดตัวลงจากปีก่อนร้อยละ 3.8 ส่วนประเทศฮ่องกง มีมูลค่าการส่งออกขยายตัวเพิ่มขึ้นร้อยละ 8.5 จากเดือนเดียวกันของปีก่อน และเมื่อพิจารณาในประเทศในโซนเอเชียจะมีมูลค่าการส่งออกขยายตัวเกือบทุกประเทศ ไม่ว่าจะเป็นประเทศสิงคโปร์ พม่า มาเลเซีย และเวียดนาม จะมีมูลค่าการส่งออกขยายตัวจากปีที่ผ่านมาร้อยละ 45.7 11.3 4.3 และ 1.4 ตามลำดับ

การส่งออกของ SMEs รายประเทศ พบว่า ประเทศญี่ปุ่น มีมูลค่าการส่งออกหดตัวลงร้อยละ 5.3 จากเดือนเดียวกันของปีก่อน เกิดจากการหดตัวของสินค้าสำคัญเกือบทุกหมวด ยกเว้นบางหมวดสินค้า เช่น หมวดของปรุงแต่งจากเนื้อสัตว์ ปลา สัตว์น้ำ ที่ยังคงมีการขยายตัวอยู่ ส่วนสภาวะการส่งออกในตลาดสหรัฐอเมริกา มีมูลค่าการส่งออกหดตัวร้อยละ 3.8 เมื่อเทียบกับเดือนเดียวกันของปีก่อน โดยสินค้าที่มีการขยายตัวสูง ได้แก่ หมวดเครื่องแต่งกาย และหมวดปลา สัตว์น้ำจำพวกคริสต์าเซีย เป็นต้น ส่วนสภาวะการส่งออกในตลาดจีน พบว่ามีมูลค่าการส่งออกที่มีทิศทางขยายตัวเพิ่มสูงขึ้นร้อยละ 8.4 โดยสินค้าที่มีการขยายตัวสูง ได้แก่ หมวดธัญพืช หมวดปลา สัตว์น้ำจำพวกคริสต์าเซีย และหมวดพลาสติก และของทำด้วยพลาสติก ตามลำดับ